

EMBALLAGERETUR

INDBERETNING

26-08-2025

www.emballageretur.dk



DET SKAL VI TALE OM

- 1 Rammerne og regler for indberetning
- 2 Indberetningsformat – hvad og hvornår skal I indberette?
- 3 Hvilke forudsætninger skal I kende for at indberette?
- 4 Hvordan håndterer I jeres emballagestamdata og hvilken data kræver miljøgraduering?
- 5 Dokumentation og egenkontrol
- 6 Spørgsmål og svar



RAMMERNE FOR INDBERETNING

KRAV TIL INDBERETNING

Indberetningsfrister

Senest **1. juni** hvert år skal producenter indberette:

- Mængder af **engangsemballage** og **genbrugsemballage** tilgængeliggjort i det **foregående kalenderår i kg.**
- Mængder af **indsamlet emballageaffald** via tilbagetagningsordninger i kg (fra 2026).

Indberetningstyper og krav

§ 27 – Tilgængeliggjorte emballagemængder

Producenttype	Indberetning	Detaljer
'Almindelige' producenter – producenter af engangsemballage	Mængder af emballage tilgængeliggjort på det danske marked første gang	Skal opdeles efter materialekategorier, husholdning/erhverv, engang/genbrug, og affaldstype
Producenter af genbrugsemballage	Kun emballage tilgængeliggjort første gang, som er designet til flere cyklusser	Skal opdeles efter materialekategorier, husholdning/erhverv, engang/genbrug, og affaldstype. Tilgængeliggørelse af genbrugsemballager kræver tilbagetagningsordning
Nye producenter (efter deadline 1. juni)	Forventede mængder for indeværende år	Ved registrering
Producenter uden tidligere indberetning	Mængder for den periode uden indberetning	Skal indberettes retrospektivt for den periode hvor emballagen er tilgængeliggjort på markedet

KRAV TIL INDBERETNING

§ 28 – Ændringer i indberetninger

Ændringsforudsætning	Betingelser
Ændringer i indberettede mængder i kg	Skal indberettes samlet for det foregående år
Kun for foregående kalenderår	F.eks. fejl eller eksport uden for Danmark
Ved overførsel af emballage til udlandet af anden aktør	Kræver digital erklæring, som skal fremsendes til DPA. Erklæringen udfærdiges af den erhvervsdrivende der har tilgængeliggjort den pågældende emballage uden for DK

§ 29 – Tilbageordningsordninger (fra 2026)

Indberetning	Detaljer
Mængder af indsamlet emballageaffald i kg	Skal opdeles efter affaldsfraktioner, husholdning/erhverv, engang/genbrug
Kombineret indsamling	Kun emballageaffaldsmængder skal indberettes

Forenklet indberetning

Producenter med **under 8 ton emballage/år** kan nøjes med at indberette **samlet vægt**, opdelt på husholdning og erhverv.

RAPPORTERINGSFORMAT

Gælder for både engangsemballager og genbrugsemballager

Miljøgraderede kategorier

Materialekategori	Grønt niveau (kg tilgængelige mængder)			Gult niveau (kg tilgængelige mængder)			Rødt niveau (kg tilgængelige mængder)		
	REST	FARLIGT	ALM.	REST	FARLIGT	ALM.	REST	FARLIGT	ALM.
Hård plast									
Blød plast									
Skumplast									
Hård PET									
Mad- og drikkekartoner									

Materialekategori	Grønt niveau (kg tilgængelige mængder)			Rødt niveau (kg tilgængelige mængder)		
	REST	FARLIGT	ALM.	REST	FARLIGT	ALM.
Glas						
Pap						
Papir						
Jernholdige metaller						
Aluminium						

RAPPORTERINGSFORMAT

Gælder for både engangsemballager og genbrugsemballager

Ikke graduerede kategorier

Materialekategori	Tilgængelige mængder (kg)		
	REST	FARLIGT	ALM.
Træ			
Tekstil			
Kork			
Keramik			
Andet			

Samlet indberetning (gælder kun ved under 8 tons årligt)

Materialekategori	Tilgængelige mængder (kg)
Husholdningsemballage	
Erhvervsemballage	

RAPPORTERINGSFORMAT – EGEN TILBAGETAGNING

Gælder for både engangsemballager og genbrugsemballager

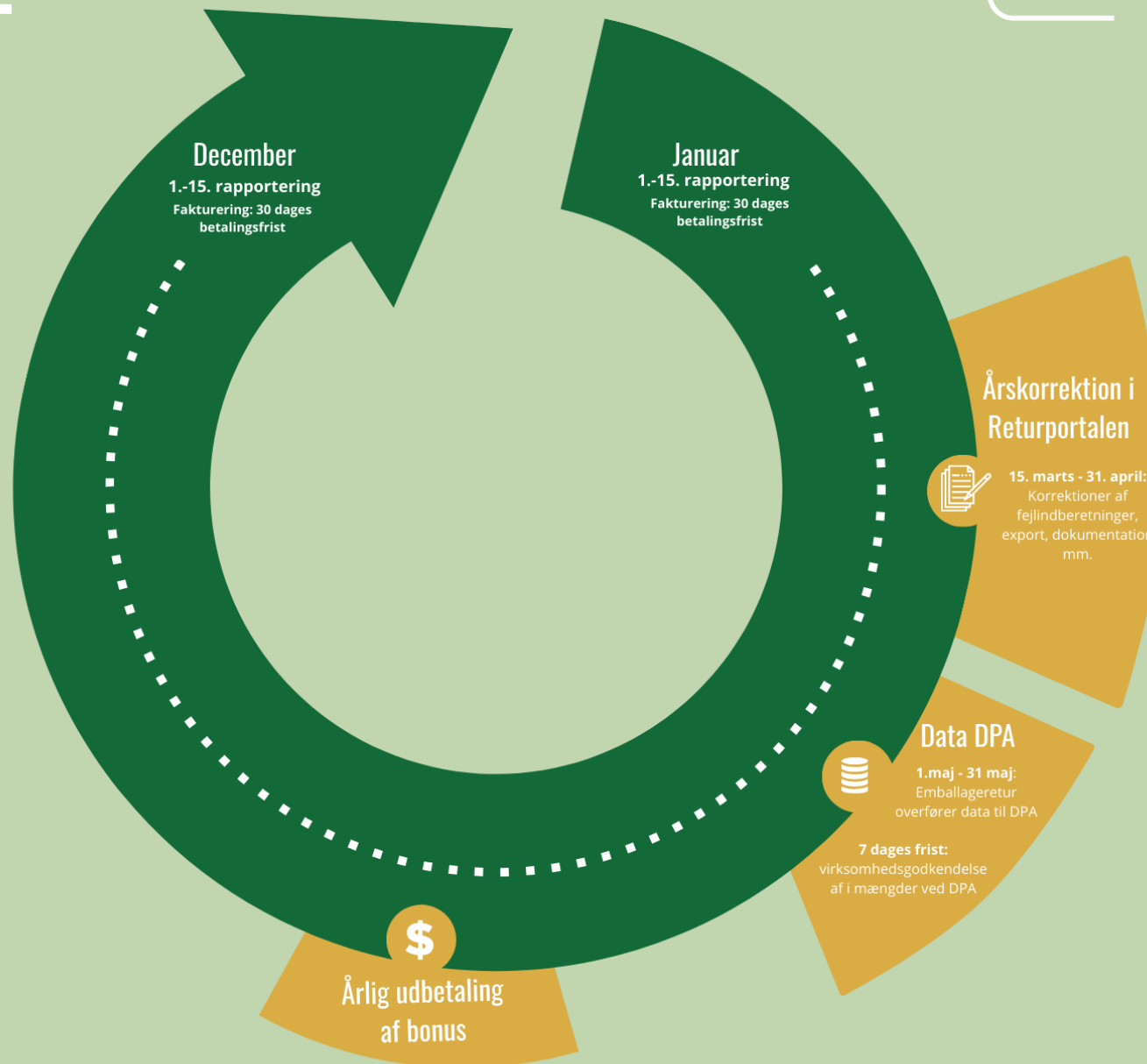
Affaldsfraktion*	Tilbagetagne mængder (kg)	
	Husholdningsaffald	Erhvervsaffald
Papaffald		
Papiraffald		
Metalaffald, herunder jernholdigt metalaffald og aluminiumsaffald		
Glasaffald		
Plastaffald		
Mad- og drikkevarekartonaffald		
Træaffald		
Restaffald		
Farligt affald		

**Når affaldsfraktionerne indeholder emballageaffald*

ÅRSHJUL

EMBALLAGERETUR

EMBALLAGERETUR

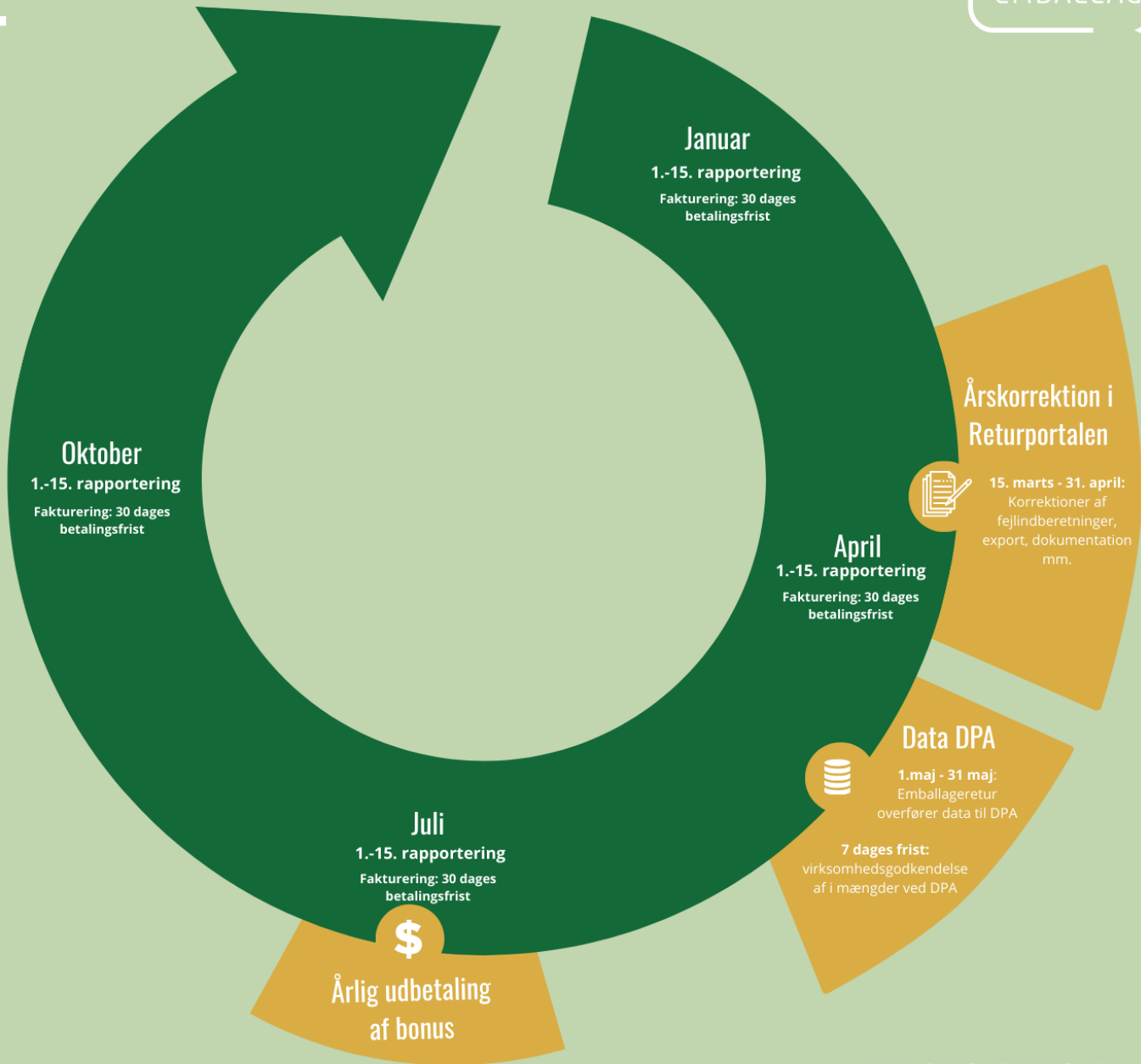


INDRAPPORTERING OVER 8 TON

ÅRSHJUL

EMBALLAGERETUR

EMBALLAGERETUR



INDRAPPORTERING VED UNDER 8 TONS

FORUDSÆTNINGER FOR INDBERETNING



FORUDSÆTNINGER

- 👉 Du skal kende dit ansvar: hvem er producentansvarlig hvornår?
- 👉 Du skal kende din emballagetype: engangsemballage vs. genbrugsemballage
- 👉 Du skal kende din slutbruger: husholdning eller erhverv
- 👉 Du skal kende din 'sortering': almindelig, restaffald og farligt affald
- 👉 Du skal kende din emballage: består den af flere komponenter - integrerede eller særskilte?

HVEM ER PRODUCENTANSVARLIG HVORNÅR?



Fabrikant

En fysisk eller juridisk person, som:

Type	Beskrivelse
a)	Fremstiller emballage eller påfyldt emballage.
b)	Får emballage udformet eller fremstillet under eget navn eller varemærke , uanset hvem der har produceret den.
c)	Udbyder emballage til en mikrovirksomhed , som får den fremstillet under eget navn eller varemærke – gælder specifikt for transport-, genbrugs-, primær-, service-, salgs- eller multipakemballage.



Distributør

En aktør i forsyningskæden, som **ikke er fabrikant eller importør**, men som **tilgængeliggør emballage** eller påfyldt emballage på det danske marked.



Importør

En virksomhed etableret i EU, som tilgængeliggør emballage fra et tredjeland på EU's marked.

HVEM ER PRODUCENTANSVARLIG HVORNÅR?

+ Producentansvarlig

En virksomhed betragtes som **producent**, hvis den **første gang** gør emballage eller påfyldt emballage tilgængelig på det danske marked – uanset salgsmetode (inkl. fjernsalg).

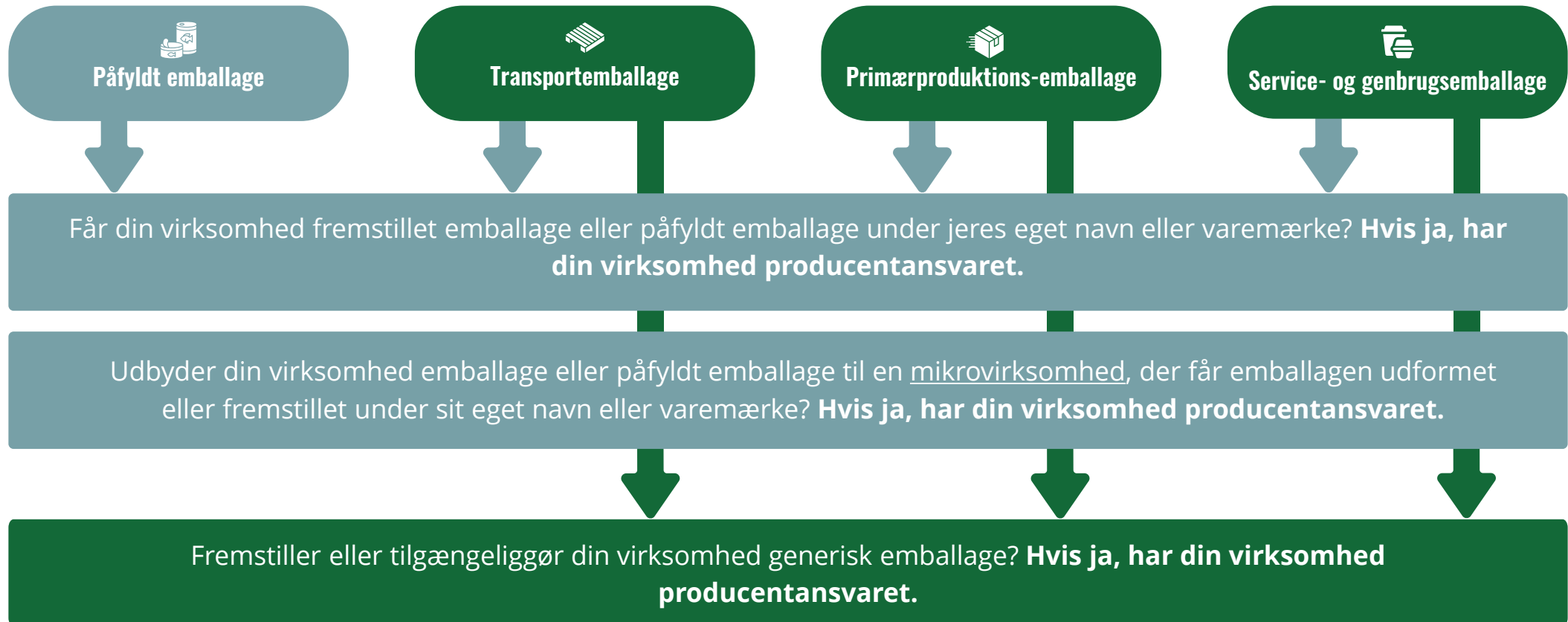
Der skelnes mellem tre typer producenter:

Type	Beskrivelse
a)	Virksomhed etableret i Danmark , som første gang tilgængeliggør: transportemballage, genbrugsemballage, primærproduktionsemballage eller serviceemballage.
b)	Virksomhed etableret i Danmark , som første gang tilgængeliggør påfyldt emballage eller anden emballage end nævnt i a).
c)	Virksomhed etableret uden for Danmark (EU eller tredjeland), som via fjernsalg tilgængeliggør emballage direkte til slutbrugere i Danmark.

DANSK ETABLERET VIRKSOMHEDERS ANSVAR

Virksomheder, der første gang tilgængeliggør emballage på det danske marked, har producentansvaret.

- men ansvaret kan variere for virksomheder etableret i Danmark, afhængig af emballagetypen.



NYT OM SPECIALDESIGNEDE EMBALLAGER

Der er kommet ny fortolkning af hvem der har ansvaret for emballager der er specialfremstillet:

- Der gælder fortsat at emballager der fremstilles og tilgængeliggøres under eget navn eller varemærke har producentansvaret for emballagen.
- **...men får man specialfremstillet emballage, som ikke tilgængeliggøres under sit eget navn og varemærke, så vil det være den part der enten producerer eller importerer emballagen første gang, der har ansvaret.**

Eksempel 1: Specialfremstillet emballage



En dansk virksomhed har bedt en dansk emballageproducent om at fremstille en helt specifik type transportemballage, herunder indhold om 30 pct. genanvendt indhold, tykkelse på folien og farve, samt sat krav til typen af klæber på tapen.

Producentansvaret vil tilfalde emballageproducenten, da emballagen anskues generisk på trods af, at den er fremstillet til én specifik kunde.

Eksempel 2: Specialfremstillet emballage med logo



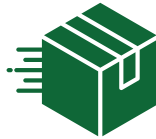
En dansk virksomhed har bedt en dansk emballageproducent om at fremstille en helt specifik type transportemballage, herunder indhold om 30 pct. genanvendt indhold, tykkelse på folien og farve, samt sat krav til typen af klæber på tapen. Desuden ønsker virksomheden at få sat sit logo på emballagen.

Producentansvaret vil tilfalde virksomheden selv, da emballagen tilgængeliggøres under virksomhedens navn og varemærke.

VIRKSOMHEDER ETABLERET UDEN FOR DK



Virksomheder **etableret uden for Danmark** kan have et producentansvar i Danmark.



Virksomhederne kan have **producentansvar for alle emballagetyper.**



Virksomhederne får producentansvar, hvis de laver et **fjernsalg direkte til en slutbruger i Danmark.**



KORTLÆG DIT ANSVAR

Afdæk dit emballageflow for hele din værdikæde – overvej noget af følgende:

1) Emballager der kommer ‘ind’ i virksomheden.

- Hvor kommer de fra?
- En dansk etableret virksomhed eller en virksomhed etableret i udlandet?
- Hvis emballagen kommer fra udenlandske etablerede virksomheder, skal du vurdere om den emballage du modtager, ender som affald i din virksomhed eller den sendes videre i værdikæden for at blive til affald?

2) Emballager der sendes ‘ud’ af virksomheden.

- Sendes de i eget navn el. varemærke eller sendes de under kundens eget varemærke (private label)?
- Ender emballagerne som affald i Danmark eller sendes de ud af landet?
- Sælger du emballerede varer til mikro virksomheder?

Engangsemballage vs genbrugsemballage

ENGANGS- EMBALLAGE

Emballage, der ikke er genbrugsemballage.



GENBRUGS- EMBALLAGE

Emballage, som er blevet udtænkt, udformet og bragt i omsætning med henblik på i sin levetid at gennemgå et antal ture eller cykluser ved at blive genpåfyldt eller genbrugt til det samme formål, som den blev udtænkt til.



UDDYBENDE OM GENBRUGSEMBALLAGER

- Forpligtelserne for **genbrugsemballage** adskiller sig fra engangsemballage.
- Genbrugsemballage defineres som: "...emballage der blevet **udtænkt, udformet** og **bragt i omsætning** med henblik på i sin levetid, at gennemgå et antal ture eller cyklusser ved at blive genpåfyldt eller genbrugt til det samme formål som den blev udtænkt til."
- Definitionen er **kumulativ** - alle tre elementer skal derfor være opfyldt: 1) *udtænkt til genbrug* 2) *bragt i omsætning et antal ture* 3) *genpåfyldt til et givent formål*).
- Placering af producentansvaret følger producentdefinitionen i § 3, stk. 36.

Eksempel 1: EUR- palle



En dansk virksomhed importerer varer, der kommer på EUR-paller. EUR-pallen er en del af et 'åbent' genbrugsloop, som betyder at der ikke er én ejer af pallen.

Producentansvaret vil tilfalde virksomheden der importerer EUR-pallen, og skal hermed leve op til krav om producentansvaret for genbrugsemballager.

Eksempel 2: CHEP-palle



En dansk virksomhed importerer varer, der kommer på CHEP-paller. CHEP-pallen er ejet af CHEP og denne palle tilgængeliggøres derfor under CHEP's navn og varemærke.

Producentansvaret vil tilfalde CHEP, og skal hermed leve op til krav om producentansvaret for genbrugsemballage.

Der er pligt til:

- Tilbagetagning af emballagen når den bliver til affald.
- Oplysning om hvordan brugere skiller sig af med emballagen.
- Finansiering af behandling af emballagen når den bliver til affald
- Indberetning af tilgængeliggjorte mængder og tilbagetagne mængder til DPA

Husholdningsemballage vs erhvervsemballage

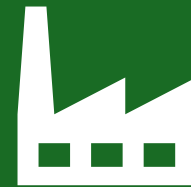
HUSHOLDNING

Emballage, hvor en husholdning sandsynligvis vil være slutbruger.



ERHVERV

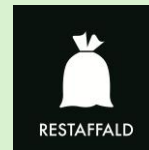
Emballage, der ikke er husholdningsemballage.



Indberetning af emballage: almindelig, restaffald og farligt affald



- Emballager der er designet til genanvendelse i deres materialestrøm, uden at kontaminere andre materialer i affaldsstrømmen.



- Til restaffald sorteres affald, som ikke er omfattet af andre etablerede indsamlings- eller anvisningsordninger dvs. affald, som ikke er genanvendeligt, ikke er farligt eller ikke er omfattet af en ordning med producentansvar.

03. Andet husholdningsaffald og lignende handels-, industri- og institutionsaffald

- 20 03 01- Restaffald (blandet husholdningsaffald og lignende handels-, industri- og institutionsaffald).



- Farligt affald kan f.eks. være klorholdige rengøringsmidler, maling og spraydåser mv.
- Farligt affald må ikke indeholde produkter, som kan udgøre en fare i indsamlingen og behandlingen.
- Affald anses for farligt, hvis det udviser en eller flere af egenskaberne HP 1 til HP 15 (BEK nr 1749 af 30/12/2024).

15. Emballageaffald mm.

- 15 01 10 - Emballage, som indeholder rester af eller er forurenet med farlige stoffer.
- 15 01 11 - Metalemballage indeholdende et farligt, fast, porøst stof (f.eks. asbest), herunder tomme trykbeholdere.

Indberetning af emballageenheder eller komponenter

VÆGTBASERET

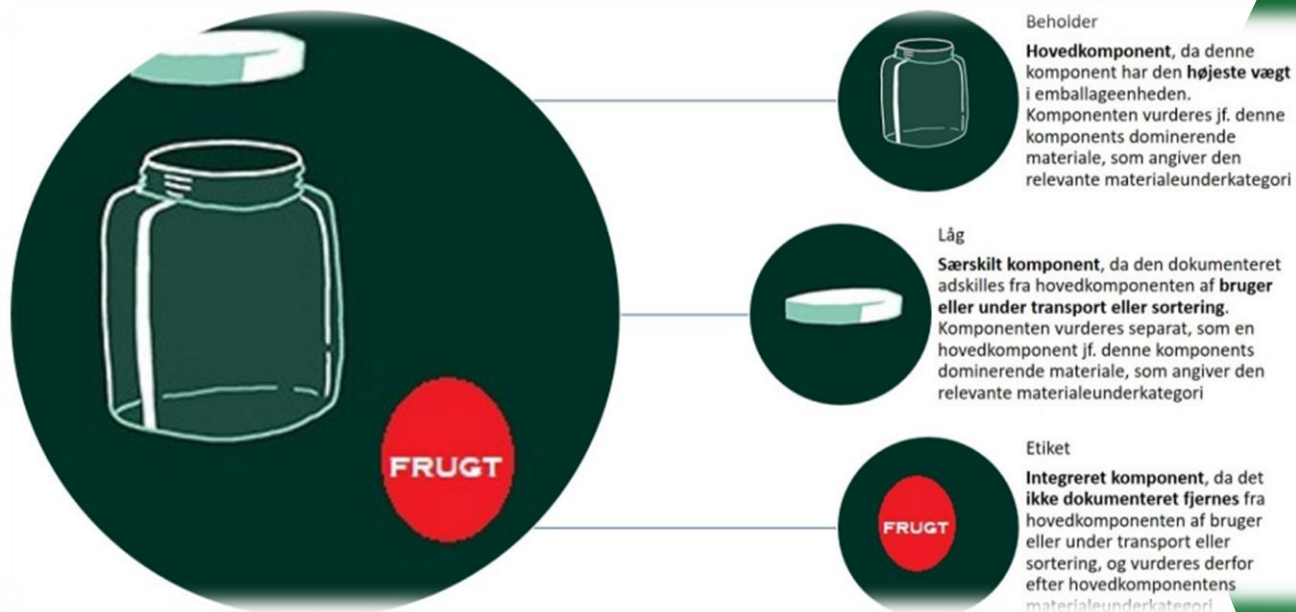
Indberet hele din emballage på den materialekategori som udgør den højeste vægtandel af hele emballagen, hvis det er integrerede komponenter. Særskilte komponenter indberettes på hver deres materialekategori.



KATEGORISERING AF EMBALLAGEN

En emballage består af flere komponenter:

- en **hovedkomponent** og eventuelle **særskilte komponenter**,
- hovedkomponenten og særskilte komponenter kan have **integrerede komponenter**



Hvad er en komponent?

- En komponent er en del af emballageenheden, som almindeligvis kan adskilles fra hinanden med **håndkraft** eller **simpelt værktøj** fx låg, forsegling, etiket mv.
- Til forskel er fx **lim, tryk barriere, coating** mv. ikke en komponent, men en bestanddel af komponenten.

Hvordan kategoriseres emballagen?

- Hvis komponenterne **dokumenteret kan adskilles**, så kategoriserer man emballagen ud fra hver komponent uafhængigt af hinanden – efter dominerende materiale (vægt).
- Kan adskillelse **ikke dokumenteres ved en særskilt komponent**, kategoriseres den i samme materialekategori som hovedkomponenten – vægten tæller med heri.
- En **integreret komponent dokumenteres adskillelig** ved, at den ved enkel mekanisk påvirkning under transport eller sortering adskilles fra komponenten den er integreret med.

DATA OG MILJØGRADUERING



FORMÅLET MED MILJØGRADUERING



Sikre at producenter tager fuldt ansvar for at designe deres emballager i henhold til miljøet.



Styrke kvaliteten i genanvendelsen ved, at de emballager der sættes på markedet kan fastholdes i et cirkulært flow, med et minimal behov for nytildførelse af virgine ressourcer.



Skabe et økonomisk fundament og marked for genanvendt materiale.

DEN DANSKE MODEL FOR GRADUERING



Designkravene hænger uløseligt sammen med de data der bliver nødvendige for jer at indhente på jeres emballager!

Består af to overordnede dele:

- 1** En oversigt over **materialeunderkategorier, niveauer for graduering og designkrav** der afgør i hvilket niveau jeres emballage ender.
- 2** **Økonomisk model**, der angiver hvor meget I som producent skal betale i henhold til kategoriseringen af jeres markedsførte mængder.

ØKONOMISK MODEL FOR BIDRAG

35% ekstra omkostning



RØD KATEGORI

Pris

Affaldshåndteringsbidrag + 35% X mængde i kg.

Opkrævning

Månedlig betaling

Opgørelse/bonus-udbetaling

Årlig (gælder kun såfremt der er overskud i grøn og gul kategori)



GUL KATEGORI

Pris

Affaldshåndteringsbidrag X mængde i kg. (minimumsbetaling 20%)

Opkrævning

Månedlig betaling

Opgørelse/bonus-udbetaling

Årlig (gælder kun såfremt der er overskud i grøn og gul kategori)



GRØN KATEGORI

Pris

Affaldshåndteringsbidrag X mængde i kg. (minimumsbetaling 20%)

Opkrævning

Månedlig betaling

Opgørelse/bonus-udbetaling

Årlig

Bonus fra rød kategori til omfordeling inden for samme materialekategori

OBS: Den samlede opkrævning kan ikke overstige 100% af de beregnede operationelle omkostninger - uanset kategori.

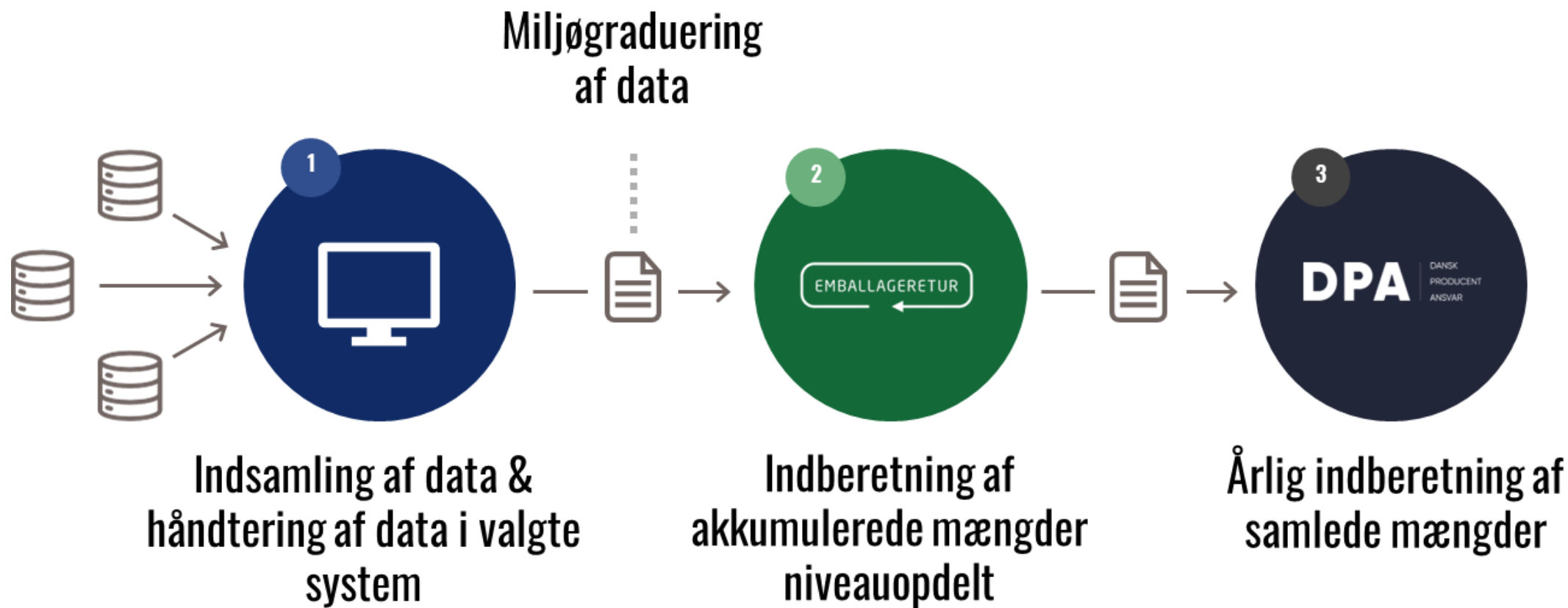
EMBALLAGER DER ER UNDTAGET GRADUERING

- Producenter der sætter under 8 tons emballage på markedet om året.
- Indre emballage som defineret i artikel 1, nr. 23) i direktiv 2001/83/EF og i artikel 4, nr. 25) i forordning (EU) 2019/6.
- Kontaktfølsom emballage til medicinsk udstyr, som er omfattet af forordning (EU) 2017/745.
- Kontaktfølsom emballage til medicinsk udstyr til in vitro-diagnostik, som er omfattet af forordning (EU) 2017/746.
- Ydre emballage som defineret i artikel 1, nr. 24), i direktiv 2001/83/EF og i artikel 4, nr. 26), i forordning (EU) 2019/6 i tilfælde, hvor denne emballage er nødvendig for at opfylde specifikke krav for at bevare lægemidlets kvalitet.
- Kontaktfølsom emballage til modermælkserstatninger og tilskudsblandinger, forarbejdede fødevarer baseret på cerealier og babymad samt fødevarer til særlige medicinske formål som defineret i artikel 1, litra a), b) og c), i forordning (EU) nr. 609/2013.

En kollektiv ordning skal graduere en producents økonomiske bidrag, jf. stk. 2 eller 3, hvis producenten anmoder herom.



DATAFLOW GENNEM 'SYSTEMET'



DATA

✓ Tjekliste: Sådan får du styr på din emballagedata

🔧 1. Vælg et system til emballagestamdata

- Har I et centralt system til registrering af emballagetyper og -mængder?
- Understøtter systemet kravene til indberetning (materiale, vægt, type)?
- Kan systemet integreres med ERP, PIM eller andre datakilder?
- Er der mulighed for eksport af data i rette rapporteringsformat til Emballeretur?

🔄 2. Opsæt en proces for dataindhentning

- Er der en klar proces for indsamling af emballagedata fra interne afdelinger og eksterne leverandører?
- Er roller og ansvar for datakvalitet og opdatering tydeligt fordelt?
- Er der en fast kadence for opdatering og validering af data?
- Er der dokumentation for datakilder og databehandling?

📊 3. Fastlæg detaljeniveau for data

- Har I vurderet, om I er under eller over 8 ton emballage/år og eventuelt hvordan I så vil rapportere?
- Har I besluttet, om I vil miljøgraduere hele eller dele af jeres emballage?
- Har I styr på kategorisering af emballagerne?
- Har I styr på om I skal registrere genbrugsemballager og tilbagetagede mængder?
- Har I behov for at kunne differentiere på emballagetyper?

📄 4. Compliance og fremtidssikring

- Har I styr på jeres egenkontrol?
- Har vi en plan for at håndtere ændringer i regler og indberetningskrav fx som følge af PPWR?



DATA

PAP & PAPIR	
HOVEDKOMPONENT OG INTEGRERET KOMPONENT	Materialetype: _____ Vægt: _____ (g) Vægtprocent af fibermateriale (hvor tape ikke tæller med): _____ (g/pct) Tilsætning af PFAS eller mineralske olier mættede med kulbrinter (MOSH) eller med aromatiske kulbrinter (MOAH): JA _____ NEJ _____ Svært opløselige tilsætningsstoffer: JA _____ NEJ _____
OVERFLADEBEHANDLING	Overfladebehandlet med voks eller paraffin: JA _____ NEJ _____

OBS: viser eksempel på hvilke stamdata der er nødvendige ud fra nuværende designkriterier.

DATA

BLØD PLAST	
HOVEDKOMPONENT	<p>Materialetype: _____</p> <p>Vægt: _____ (g)</p> <p>Vægtprocent mellem PP og PE: _____ (g/pct)</p> <p>Densitet: _____ (g/cm³)</p> <p>Bionedbrydelig plast: JA _____ NEJ _____</p> <p>Farve:</p> <p>Ikke tilsat farve _____</p> <p>Tilsat farve uden carbon black _____</p> <p>Tilsat farve med indhold af carbon black eller ikke NIR-sortérbar: _____</p> <p>Barriere:</p> <p>Ingen _____ Type _____</p> <p>Vægtprocent af hele hovedkomponenten: _____ (g/pct)</p> <p>Ved metallisering: _____ (µm)</p> <p>Ved klæbemidler for flerlagsmaterialer:</p> <p>Vægtprocent af samlet vægt af hovedkomponent: _____ (g/pct)</p>
HOVEDKOMPONENT OG INTEGRERET KOMPONENT	<p>Trykfarve til label og dekoration af folie:</p> <p>Ingen tryk _____</p> <p>Overholder gældende EuPIAs liste over trykfarver: JA _____ NEJ _____</p> <p>Genanvendt indhold fra PCR-plast:</p> <p>Vægtprocent genanvendt plast af samlet vægt af emballagen: _____ (g/pct).</p>

OBS: viser eksempel på hvilke stamdata der er nødvendige ud fra nuværende designkriterier.

DATA

HÅRD PLAST	
HOVEDKOMPONENT	<p>Materialetype: _____</p> <p>Vægt: _____ (g)</p> <p>Vægtprocent af PP og/eller PE: _____ (g/pct)</p> <p>Densitet af PP eller PE: _____ (g/cm³)</p> <p>Bionedbrydelig plast: JA _____ NEJ _____</p> <p>Farve:</p> <p>Ikke tilsat farve _____</p> <p>Tilsat farve uden carbon black _____</p> <p>Tilsat farve med indhold af carbon black eller ikke NIR-sortérbar: _____</p> <p>Barriere:</p> <p>Ingen _____ Type _____</p> <p>Kompatibel binder _____ Ikke kompatibel binder _____</p> <p>Vægtprocent af binder af hele hovedkomponenten: _____ (g/pct)</p>
INTEGRERET KOMPONENT (ALLE)	<p>Materialetype: _____</p> <p>Vægt: _____ (g)</p> <p>Densitet: _____ (g/cm³)</p> <p>Metallisering: JA _____ NEJ _____</p> <p>Bionedbrydelig plast: JA _____ NEJ _____</p>
HOVEDKOMPONENT OG INTEGRERET KOMPONENT	<p>Genanvendt indhold fra PCR-plast:</p> <p>Vægtprocent genanvendt plast af samlet vægt af emballagen: _____ (g/pct).</p>

OBS: viser eksempel på hvilke stamdata der er nødvendige ud fra nuværende designkriterier.

DATA

SKUMPLAST	
HOVEDKOMPONENT	<p>Materialetype: _____</p> <p>Vægt: _____ (g)</p> <p>Evt. coating:</p> <p>Materiale: _____</p> <p>Vægtprocent af hovedmateriale: _____ (g/pct)</p> <p>Bionedbrydelig plast: JA _____ NEJ _____</p> <p>Tilsætningsstoffer:</p> <p>Ingen _____ Type _____</p> <p>Farve:</p> <p>Ikke tilsat farve _____</p> <p>Tilsat grafit _____</p> <p>Hvid, grå eller sort _____</p> <p>Farve _____</p> <p>Trykfarve:</p> <p>Ingen _____ Overholder gældende EuPIAs liste over trykfarver: JA _____ NEJ _____</p> <p>Dækningsgrad (pct. dækning af ydre overflade) _____ (pct.)</p>
INTEGRERET KOMPONENT (ALLE)	<p>Materialetype: _____</p> <p>Vægt: _____ (g)</p>
HOVEDKOMPONENT OG INTEGRERET KOMPONENT	<p>Genanvendt indhold fra PCR-plast:</p> <p>Vægtprocent genanvendt plast af samlet vægt af emballagen: _____ (g/pct).</p>

OBS: viser eksempel på hvilke stamdata der er nødvendige ud fra nuværende designkriterier.

DATA

HÅRD PET	
HOVEDKOMPONENT	<p>Materialetype: _____</p> <p>Vægt: _____ (g)</p> <p>Vægtprocent af PET: _____ (g/pct)</p> <p>Bionedbrydelig plast: JA _____ NEJ _____</p> <p>Tilsætningsstoffer:</p> <p>Ingen _____ Type _____</p> <p>Farve:</p> <p>Ikke tilsat farve _____</p> <p>Tilsat farve uden carbon black _____</p> <p>Tilsat farve med indhold af carbon black eller ikke NIR-sortérbar: _____</p> <p>Metallisk farve _____</p> <p>Barriere:</p> <p>Ingen _____ Type _____</p>
INTEGRERET KOMPONENT (ALLE)	<p>Materialetype: _____</p> <p>Vægt: _____ (g)</p> <p>Densitet: _____ (g/cm³)</p> <p>Bionedbrydelig plast: JA _____ NEJ _____</p>
HOVEDKOMPONENT OG INTEGRERET KOMPONENT	<p>Genanvendt indhold fra PCR-plast:</p> <p>Vægtprocent genanvendt plast af samlet vægt af emballagen: _____ (g/pct).</p>

OBS: viser eksempel på hvilke stamdata der er nødvendige ud fra nuværende designkriterier.

DATA

GLAS	
HOVEDKOMPONENT	<p>Materialetype: _____</p> <p>Vægt: _____ (g)</p> <p>Farve:</p> <p>Metallisering: JA _____ NEJ _____</p> <p>Lysgennemtrængelighed _____ (pct.) ved bølgelængde _____ nm på det mørkeste sted</p> <p>Farve som er NIR-sorterbar: JA _____ NEJ _____</p> <p>Lim:</p> <p>Ingen _____</p> <p>Vandafvaskelig: JA _____ NEJ _____</p>
INTEGRERET KOMPONENT (ETIKET)	<p>Etiket/sleeve el.lign.:</p> <p>Ingen _____</p> <p>Påsat sleeve: JA _____</p> <p>Materialetype: _____</p> <p>Pct. dækning af ydre overflade: _____ (pct.)</p> <p>Sleeve er krympet, så folien går ind under bunden af flasken: JA _____ NEJ _____</p> <p>Påsat etiket: JA _____</p> <p>Materiale type: _____</p> <p>Pct. dækning af ydre overflade: _____ (pct.)</p>

OBS: viser eksempel på hvilke stamdata der er nødvendige ud fra nuværende designkriterier.

DATA

MAD- OG DRICKEVAREKARTONER

HOVEDKOMPONENT OG INTEGRERET KOMPONENT

Trykfarve:

Ingen: _____

Indeholder trykfarver oplistet på EuPIAs liste: JA _____ NEJ _____

Laminater og barriere film:

Materialetype _____

Vægtprocent _____ (pct.)

Indeholder bionedbrydelig plast: JA _____ NEJ _____

Lukning eller låg:

Ingen _____

Materialetype _____

Indeholder bionedbrydelig plast: JA _____ NEJ _____

OBS: viser eksempel på hvilke stamdata der er nødvendige ud fra nuværende designkriterier.

DATA

JERNHOLDIGE METALLER

HOVEDKOMPONENT OG INTEGRERET KOMPONENT

Materialetype _____

Vægtprocent af jernholdige metaller, af den samlede vægt: _____ (g)

Indeholder aluminium eller aluminiumslegering: JA _____ NEJ _____

ALUMINIUM

HOVEDKOMPONENT

Emballagetype:

Aerosol beholder: JA _____ NEJ _____

HOVEDKOMPONENT OG INTEGRERET KOMPONENT

Materialetype _____

Vægtprocent af aluminium, af den samlede vægt: _____ (g)

Indeholder jernholdige metaller eller legering af jernholdige metaller:

JA _____ NEJ _____

OBS: viser eksempel på hvilke stamdata der er nødvendige ud fra nuværende designkriterier.

DATA

Metoder til at miljøgraduere sin data:

Manuel håndtering – det indsamlede emballagedata gennemgås med udgangspunkt i de opsatte kriterier i emballagebekendtgørelsen.

Egner som kun ved meget få datapunkter.

Systemhåndtering – gør brug af et eksternt datasystem som har indbygget miljøgraduering i platformen.

Fx har **Varefakta** og **GS1** udviklet digitale platforme til håndtering af emballagedata og herunder miljøgraduering.

Det betyder at I let og simpelt kan få jeres stamdata miljøgraderet og akkumuleret til det rette rapporteringsformat i Emballageretur

DESIGNKRAV – EKSEMPEL PAP

Hovedkomponent og integreret komponent:

	Grønt niveau	Rødt niveau
Materiale	<ul style="list-style-type: none"> - Består af mere end eller lig med 95 vægtprocent fibremateriale, af den samlede vægt. Hovedkomponent + integreret komponent, hvor tape ikke tæller med. og - Ikke forsætligt tilsat PFAS eller mineralske olier i form af enten mineralske olier med mættede kulbrinter (MOSH) eller mineralske olier med aromatiske kulbrinter (MOAH). Kravet omfatter ikke tilsætning ved brug af genanvendt indhold og - Ikke tilsat tilsætningsstoffer der gør pappet svær opløselig jf. ISO standarden 5263 	<ul style="list-style-type: none"> - Består af mindre end 95 vægtprocent fibremateriale, af den samlede vægt (hovedkomponent + integreret komponent, hvor tape ikke tæller med) eller - forsætligt tilsat PFAS eller mineralske olier i form af enten mineralske olier med mættede kulbrinter (MOSH) eller mineralske olier med aromatiske kulbrinter (MOAH). Kravet omfatter ikke tilsætning ved brug af genanvendt indhold eller - Tilsat tilsætningsstoffer der gør pappet svær opløselig jf. ISO standarden 5263
Overfladebehandling	<ul style="list-style-type: none"> - Ikke overfladebehandlet med voks eller paraffin 	<ul style="list-style-type: none"> - Overfladebehandlet med voks eller paraffin



Kategoriser din papkasse:

- ✓ Start med at kigge på rødt niveau og vurder om du kan svare **NEJ** til alle kriterier.
- ✓ Kan du svare nej – vurder om du kan svare **JA** til alle kriterier i grønt niveau.
- ✓ Kan du svare **JA** til alle kriterier i grøn, så kategoriseres din emballage i grønt niveau.
- ✗ Er der bare ét kriterie du ikke kan leve op til, så er det **RØDT niveau** du ender i.
- ✗ Kan du ikke dokumentere at du lever op til alle kriterier, så ender du i **RØDT niveau**.

DESIGNKRAV – EKSEMPEL HÅRD PLAST

Hovedkomponent:

	Grønt niveau	Gult niveau	Rødt niveau
Materiale	- Mere end eller lig med 95 vægtprocent PP eller - Mere end eller lig med 99 vægtprocent PE	- Mindre eller lig med 30 vægtprocent PE i PP hovedkomponent eller - Mindre eller lig med 5 vægtprocent PP i PE hovedkomponent	- Bionedbrydelig plast og/eller - Alle andre materialer af mono eller blandede materialer
Densitet	- Densitet af PP eller PE på mindre end eller lig med 0,97 g/cm ³	- Densitet af PP eller PE på mindre end eller lig med 0,97 g/cm ³	- Densitet af materiale på mere end 0,97 g/cm ³
Farve	- Ufarvet eller - Tilsat farve uden indhold af carbon black	- Ufarvet eller - Tilsat farve uden indhold af carbon black	- Tilsat farve med indhold af carbon black
Barriere	- Ingen barriere Eller en eller flere af følgende: - AlOx - SiOx - EVOH uden binder eller med kompatibel binder, mindre end eller lig med 6 vægtprocent af hele hovedkomponenten	- Andre barrierer end specificeret i "grønt" eller "rødt" og/eller - EVOH med kompatibel binder, på mere end 6 vægtprocent af hele hovedkomponenten	En eller flere af følgende: - PA - PVC - PVdC - EVOH med ikke-kompatibel binder

Integreret komponent:

	Grønt niveau	Gult niveau	Rødt niveau
Alle	- Ingen integreret komponent eller - Integreret komponent af samme materiale som hovedkomponent med densitet af integreret komponent på mindre end 1 g/cm ³ og/eller - Materiale af etiket i PE til PP hovedkomponent eller PP etiket til PE hovedkomponent skal fjernes ved vask ved mindre end eller lig med 40 grader Celsius.	- Materiale af integreret komponent i PE, PP eller PE/PP med densitet mindre end 1 g/cm ³ og/eller - Materiale med densitet mere eller lig med 1 g/cm ³ fx PET, PETG, PLA, PS	- Materiale af andet plast med densitet mindre end 1 g/cm ³ og/eller - Materiale med metal eller metallisering og/eller - Materiale med fiber eller papir og/eller - Materiale med PVC og/eller - Bionedbrydelig plast

Hovedkomponent og integreret komponent:

	Grønt niveau	Gult niveau	Rødt niveau
Genanvendt indhold fra PCR plast	- Mere end eller lig med 20 vægtprocent genanvendt plast af samlet vægt af emballagen undtagen kontaktfølsomme produkter	- Mindre end 20 vægtprocent genanvendt plast af samlet vægt af emballagen undtagen kontaktfølsomme produkter eller - Ingen	



Kategoriser din plastemballage (hård plast):

- ✓ Start med at kigge på rødt niveau og vurder om du kan svare **NEJ** til alle kriterier.
- ✓ Kan du svare **NEJ** – vurder om du kan svare **JA** til alle kriterier i gult niveau.
- ✗ Kan du **ikke svare JA** til alle kriterier i gult niveau, ender du i **rødt niveau**.
- ✓ Kan du svare **JA** til alle kriterier i gul, går du videre til grønnt niveau.
- ✓ Kan du svare **JA** til alle kriterier i grøn, kategoriseres din emballage i grønnt niveau.
- ✗ Kan du **IKKE** svare ja til alle kriterier i grøn, ender din emballage i gult niveau.
- ✗ Kan du ikke dokumentere at du lever op til alle kriterier i enten grøn eller gul kategori, så ender du i **RØDT niveau**.

DESIGN FOR MILJØ OG ØKONOMI

Du har konstateret, at din emballage er nødvendig!

Denne guide hjælper dig med at navigere i de vigtigste parametre, når du vil designe eller vælge emballage, der er mere genanvendelig – og som samtidig kan give en økonomisk fordel under producentansvaret for emballage.

Guiden er skabt til dig, der synes, at designkravene for eco-modulated fees kan være tekniske og komplekse. Her får du et overskueligt udgangspunkt.

OBS: Dette er ikke en komplet liste over kravene for at opnå grant eller gult niveau. Men guiden viser dig, hvor du med fordel kan starte, hvis du vil optimere jeres emballageportefølje – både miljømæssigt og økonomisk.

1

Vælg om muligt en emballage der kun består af én emballagedel og kun ét materiale.

2

Hvis din emballage er nødsaget til at bestå af flere dele, så... →

3

...gå efter at enhederne enten kan skilles ad manuelt el. mekanisk.

4

Vælg emballageenheder der kan genanvendes sammen.

- Start med at skabe dig et overblik over de væsentligste parametre – et godt tip – benyt vores quick guide.

SKAL DIN EMBALLAGE VÆRE MERE GENANVENDELIG? SÅ GÅ EFTER DISSE PARAMETRE:

<p>PLAST GENERELT</p> <p>Vælg transparent eller NIR-sorterbare farver.</p> <p>Vælg materiale med minimum 20 pct. genanvendt PCR-materiale.</p> <p>Undgå bionedbrydlig plast.</p> <p>● ● ●</p>	<p>BLØD PLAST</p> <p>Undgå flerlagsfolier af blandede materialer.</p> <p>Undgå barrier og klæbemidler der oversiger 5 vægtpct. af den samlede vægt.</p> <p>Vælg trykfarver der overholder EuPIA's liste til label og dekoration af folie.</p> <p>● ● ●</p>	<p>SKUMPLAST</p> <p>Vælg mere el. lig med 95 vægtpct. PP, el. maks. 30 pct. PE i PP.</p> <p>Vælg mere el. lig med 95 vægtpct. og mindst 90 pct. EPP (mono el. coated med PP).</p> <p>Undgå andre opskummede materialer mono el. blandede, fx XPS, PUR, PVC.</p> <p>Vælg trykfarver der følger EuPIA's liste og brug under 50 pct. dækning.</p> <p>● ● ●</p>	<p>HÅRD PLAST (-PET)</p> <p>Vælg mere eller lig med 95 vægtpct. PP, el. maks. 30 pct. PE i PP.</p> <p>Vælg mere eller lig med 99 vægtpct. PE, el. maks. 5 pct. PP i PE.</p> <p>Undgå alle andre mono el. blandede materialer.</p> <p>Undgå at tilføje materiale med fiber af papir.</p> <p>● ● ●</p>	<p>HÅRD PET</p> <p>Vælg mere eller lig med 98 vægtpct. PET og mindst 95 pct.</p> <p>Vælg PET/PET med mindre el. lig med 10 vægtpct. PE.</p> <p>Undgå PET med andre materialer, fx PVC, PS, ALL, PP.</p> <p>Undgå bio-, vax- el. fotonedbrydligt egenskaber.</p> <p>Undgå at tilføje materiale med fiber af papir.</p> <p>● ● ●</p>	<p>MAD- OG DRINKEVAREKARTONER</p> <p>Vælg kun trykfarver der ikke er på EuPIA's liste.</p> <p>Vælg laminator og barrierefilm i plast med mere el. lig med 90 vægtpct. PE og mindst 80 pct.</p> <p>Vælg laminator og barrierefilm i plast med mindre eller lig med 5 vægtpct. PET.</p> <p>Vælg lukning eller låg i samme som hovedkomponent eller med mere el. lig med 80 vægtpct. PE eller PP.</p> <p>● ● ●</p>
<p>KATEGORIER</p> <p>● Rødt niveau</p> <p>● Gult niveau</p> <p>● Grønt niveau</p>	<p>PAP</p> <p>Vælg fibermateriale der er mere el. lig med 95 vægtpct. (hvor tape ikke tæller med).</p> <p>Undgå forsættlig tilsætning af PFAS, mineralske olier (MOSH el. MDAH). Gælder ikke ved brug af genanvendt materiale.</p> <p>Undgå forsættlig tilsætning der gør papiret svært opløseligt.</p> <p>Undgå overfladebehandling med voks el. paraffin.</p> <p>● ●</p>	<p>PAPIR</p> <p>Vælg fibermateriale der er mere el. lig med 95 vægtpct. (hvor tape ikke tæller med).</p> <p>Undgå forsættlig tilsætning af PFAS, mineralske olier (MOSH el. MDAH). Gælder ikke ved brug af genanvendt materiale.</p> <p>Undgå forsættlig tilsætning der gør papiret svært opløseligt.</p> <p>Undgå overfladebehandling med voks el. paraffin.</p> <p>● ●</p>	<p>GLAS</p> <p>Undgå brug af keramik, sten, porcelæn, krystalglas, blyglas, kvarts og borosilicatglas.</p> <p>Undgå metallisering af glas.</p> <p>Vælg en lysgennemtrængelighed på mere el. lig med 10,00 pct (ved bølge længde 400 nm el. 730 nm på det mørkeste sted).</p> <p>Vælg NIR-sorterbar farve.</p> <p>Vælg lim der er vandafviselig.</p> <p>● ●</p>	<p>JERNHOLDIGE METALLER</p> <p>Vælg materiale med med el. lig med 90 vægtpct. jernholdige metaller, af den samlede vægt.</p> <p>Undgå brug af aluminium eller aluminiumslegering.</p> <p>● ●</p>	<p>ALUMINIUM</p> <p>Undgå brug af aerosolbeholdere.</p> <p>Undgå brug af jernholdige metaller el. lagring. Undgå brug af jernholdige metaller el. lagring.</p> <p>Vælg brug af mere el. lig med 90 vægtpct. alu. af den samlede vægt ved 'rigid' emballage.</p> <p>Vælg brug af mere el. lig med 85 vægtpct. af den samlede vægt for 'semrigid' emballage.</p> <p>For fleksibel alu.-folie vælg mere el. lig med 75 vægtpct. alu. af den samlede vægt.</p> <p>● ●</p>

Find den fulde guide til emballagekort på www.er.dk

A brown cardboard box is centered against a solid green background. The box has a large, irregular cutout in the center of its front face, shaped like a recycling symbol. The text "DOKUMENTATION OG EGENKONTROL" is overlaid in white, bold, uppercase letters across the middle of the box, partially obscuring the cutout. The box is sealed with a piece of white tape on top.

**DOKUMENTATION OG
EGENKONTROL**

DOKUMENTATION

Det kræver dokumentation at indberette sin emballager i materialekategorierne **grønt** og **gult** niveau.

Typer af dokumentation:

- **Overensstemmelseserklæring**
 - fungerer som sikkerhed for at medlemmet har forholdt sig til designkriterierne
 - medlemmet skal have al den tekniske dokumentation for, at emballagen overholder kravene
 - ved anmodning fra KO eller MST, skal medlemmet inden for rimelig tid fremlægge den relevante dokumentation
- **Teknisk dokumentation**
 - Fabrikanter er ifølge PPWR forpligtet til at udarbejde teknisk dokumentation, der dokumenterer at produktet opfylder gældende lovgivning
- **Dokumentation af særskilt komponent med og uden test krav**
 - For komponenter der er tydelig, kræves der ingen test
 - For komponenter, hvor der kan være tvivl, kræves der test og dokumentation for adskillelse.
- **NIR-sorterbart**
 - Dokumentation for at en farve der fx indeholder carbon black kan NIR-sorteres (på sigt udvikles en CEN standard)

16. SEPTEMBER 2025 KL. 10:00-11:00

WEBINAR: DOKUMENTATION TIL MILJØGRADUERED BIDRAG

Den økonomiske ramme for producentansvaret for emballage er bygget på et bonus/malus system, hvor din virksomhed får en bonus i sin betaling for producentansvaret ved at vælge emballagetyper, der er nemmere at genbruge og/eller genanvende. På samme måde får din virksomhed en økonomisk bød at betale, hvis jeres emballager er sværere at genanvende og genbruge.

Det kaldes miljøgraderede bidrag, og på Emballerets webinar, *Dokumentation til miljøgraderede bidrag*, går vi dybt med den dokumentation din virksomhed skal levere, for at det kan fastslås, hvilke miljøgraderede bidrag I skal betale.

På webinaret gennemgår vi:

- Krav om dokumentation - herunder datakrav og tekniske specifikationer.
- Hvordan vil dokumentationsprocessen fungere i praksis.
- Emballerets kontrol og indsendelse af data til myndighederne.

Til slut vil der være en spørgerunde, hvor du kan få svar på dine spørgsmål.

16. SEPTEMBER 2025 KL. 10:00-11:00

TILMELD

Virksomhedens navn

E-mail Dit telefon nr.

Fødselsår Efternavn

Titel

Jeg ønsker at modtage nyhedsbreve fra Emballeret og få løbende opdateringer om producentansvaret.

Jeg har haft adgang til og gjort mig bekendt med Emballerets persondatapolitik og accepterer disse. Læs betingelser og persondatapolitik her.

TILMELD

Venligst udfyld alle felter før tilmelding.

Vil du vide mere om dokumentation og procedurerne? Meld dig til vores webinar d. 16. september.

EGENKONTROL

- ✓ I har pligt til at føre egenkontrol, med det formål at sikre kvaliteten af de indsamlede og rapporterede data.

- ✓ Producenter af genbrug og tilbagetagningsordninger skal desuden sikre:
 - finansiering af tilbagetagning og håndtering af emballageaffald*
 - finansiering af oplysningsforpligtelsen overfor slutbrugere
 - kvaliteten af indsamlede og indberettede affaldsdata
 - at de efterlever krav om overførsel affald.



EGENKONTROL

Egenkontrol for producenter af engangsemballage:

- Minimum én gang årligt.
- Skal udarbejde en skriftlig beskrivelse af proceduren og dokumentation for gennemførelse.
- Beskrivelse og dokumentation skal være tilgængelig for miljøstyrelsen ved forespørgsel.

Egenkontrol for producenter af genbrugsemballage og producenter med tilbagetagningsordninger:

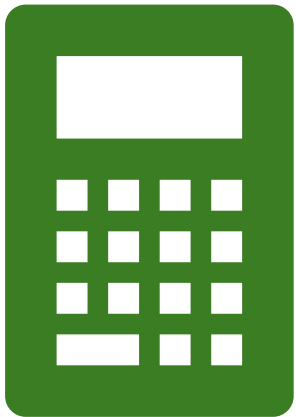
- Minimum én gang årligt.
- Skal udarbejde en skriftlig beskrivelse af proceduren og dokumentation for gennemførelse.
- Beskrivelse og dokumentation skal være tilgængelig for miljøstyrelsen ved forespørgsel.
- Producenter der, udbyder opgaven for indsamling og behandling, skal vejesedler eller anden dokumentation indgå
- Producenter, kan fritages for dele af egenkontrollen, såfremt forpligtelserne overtages af en kollektiv ordning.



VÆRKTØJER & VIDEN

DIGITALT VÆRKTØJ - PRISINDIKATOREN

Prisindikatoren giver virksomheder en indikation på, hvor meget producentansvaret potentielt kommer til at koste.



1. Giver et kvalificeret bud på den omkostningspåvirkning Producentansvaret for emballage har på **produktniveau**.
2. Kan anvendes til sammenligning af emballagevalg i **designfasen**.
3. Giver et kvalificeret bud på den omkostningspåvirkning Producentansvaret for emballage har på virksomhedens **samlede emballageforbrug**.

Emballagerets Prisindikator kan benyttes af vores medlemmer.
Den kan tilgås via vores medlemssider på www.emballageretur.dk.

Under opdatering

WEBINARER OG VIDEN

Webinarer

Vi offentliggør løbende nye webinarer, hvor vi dykker ned i de forskellige aspekter af producentansvaret for emballage og gør dig klar til at håndtere din virksomheds producentansvar.

Vi har bl.a. et webinar om miljøgraderede bidrag.

Se webinarerne og meld dig til her:
<https://emballageretur.dk/webinar/>

Viden

Find guides, gode råd og genanvendelig viden på
www.emballageretur.dk.

Se mere og meld jer ind i Emballageretur på
www.emballageretur.dk.



KONTAKT

Emballagereturs team er altid klar til at hjælpe dig med at få styr på producentansvaret og svar på dine spørgsmål.



info@emballageretur.dk



+45 33 36 91 98



www.emballageretur.dk